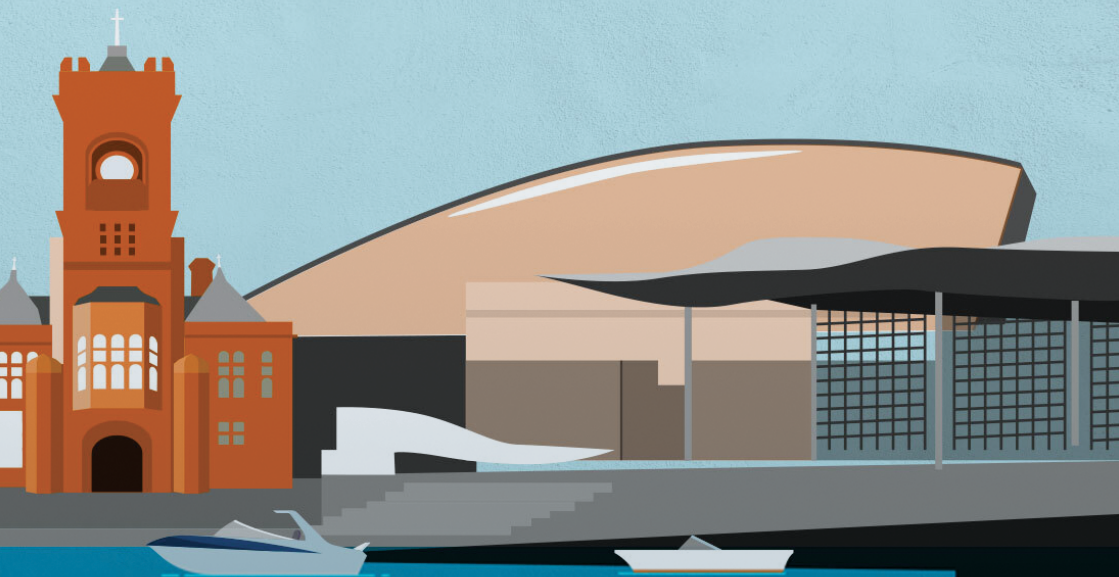


Eich canllaw i bleidleisio yn etholiad y Senedd

Dydd Iau 7 Mai 2026



Mae'r llyfryn hwn wedi'i gynhyrchu
gan y Comisiwn Etholiadol

Y
Comisiwn
Etholiadol

MAE DY BLEIDLAIS YN CYFRI

PAID COLLI DY GYFLE





Ar ddydd Iau 7 Mai 2026, bydd etholiad Senedd Cymru

Mae gan y Senedd bwerau i ddeddfu dros Gymru mewn ystod o feysydd, gan gynnwys:



iechyd



yr economi



addysg



tai



trafnidiaeth



yr iaith Gymraeg



rhai trethi

Bydd y deddfau a'r penderfyniadau y bydd y Senedd yn eu gwneud yn effeithio arnoch chi a'ch cymuned.

Mae'r llyfryn hwn yn egluro'r hyn sydd angen i chi ei wybod cyn yr etholiad ac yn dweud wrthy ch ble gallwch ddod o hyd i ragor o wybodaeth.

Pwy all bleidleisio?

Gallwch bleidleisio yn etholiad y Senedd os ydych wedi cofrestru i bleidleisio yng Nghymru, os byddwch yn **16 oed neu'n hŷn** ar ddydd Iau 7 Mai 2026, ac os ydych yn:

- ddinesydd y DU neu Iwerddon, neu
- ddinesydd cymwys o'r Gymanwlad sydd â chaniatâd i aros yn y DU, neu nad oes angen caniatâd o'r fath arno neu

- ddinesydd tramor cymwys sydd â chaniatâd i ddod i mewn neu aros yn y DU, neu sydd heb angen caniatâd o'r fath, gan gynnwys dinasyddion yr UE

Ni all dinasyddion Prydeinig sy'n byw dramor bleidleisio yn yr etholiad hwn.

Am ragor o wybodaeth am gymhwysedd a phwy all bleidleisio, ewch i **electoralcommission.org.uk/cy/pwy-all-bleidleisio**



Sut ydw i'n cofrestru i bleidleisio?

Rhaid i chi fod wedi cofrestru i bleidleisio erbyn hanner nos ddydd Llyn 20 Ebrill 2026 i bleidleisio yn yr etholiad hwn.

Mae'n bwysig eich bod yn cofrestru i bleidleisio mor gynnar â phosib rhag ofn y bydd angen i'ch cyngor lleol wirio unrhyw fanylion gyda chi.

Os nad ydych erioed wedi cofrestru neu os ydych wedi symud tŷ yn ddiweddar neu

wedi newid eich enw, gallwch gofrestru i bleidleisio ar-lein yn **gov.uk/cofrestru-i-bleidleisio** neu drwy gysylltu â'ch cyngor lleol.

Gallwch ddod o hyd i fanylion cyswllt eich cyngor lleol drwy fewnbynnu eich cod post yn **electoralcommission.org.uk/cy/pleidleisiwr** neu drwy ffonio **0800 3 280 280**



Sut ydw i'n pleidleisio?

1

Yn eich gorsaf bleidleisio ddydd lau 7 Mai 2026



Mae gorsafoedd pleidleisio ar agor rhwng 7am a 10pm.

Byddwch yn derbyn cerdyn pleidleisio yn dweud wrthyich ble mae eich gorsaf bleidleisio. Nid oes angen eich cerdyn pleidleisio arnoch i bleidleisio ac os byddwch yn ei golli neu os na fyddwch yn ei dderbyn, gallwch ddod o hyd i'ch gorsaf bleidleisio drwy fewnbynnu eich cod post yn **electoralcommission.org.uk/cy/pleidleisiwr** neu drwy gysylltu â'ch cyngor lleol.

Nid oes angen i chi ddangos ID ffotograffig i bleidleisio yn etholiad y Senedd.



2

Trwy ddirprwy (sef trwy roi caniatâd i rywun yr ydych yn ymddiried ynddo bleidleisio ar eich rhan)



I wneud cais i bleidleisio drwy ddirprwy, cwblhewch ffurflen gais a'i hanfon at y tîm gwasanaethau etholiadol yn eich cyngor lleol.

Rhaid iddi gyrraedd erbyn 5pm ddydd Mawrth 28 Ebrill 2026.

Mewn argyfwng



Os oes gennych argyfwng sy'n golygu na allwch gyrraedd yr orsaf bleidleisio yn bersonol, gallwch wneud cais am ddirprwy brys (sy'n caniatáu i rywun rydych chi'n ymddiried ynddo bleidleisio ar eich rhan).

Bydd angen i chi wneud cais cyn 5pm ar y diwrnod pleidleisio, dydd lau 7 Mai 2026.

Trwy'r post



I wneud cais i bleidleisio drwy'r post, mae angen i chi lenwi ffurflen gais am bleidlais bost a'i hanfon at y tîm gwasanaethau etholiadol yn eich cyngor lleol.

Rhaid iddi gyrraedd erbyn 5pm ddydd Mawrth 21 Ebrill 2026.

Os oes gennych chi bleidlais bost eisoes, gwnewch yn siŵr ei bod hi ar gyfer **etholiad y Senedd**. Efallai mai ar gyfer etholiad cyffredinol Senedd y DU yn unig y bydd eich pleidlais bost.

Cysylltwch â'ch cyngor lleol i wirio a oes angen i chi wneud cais am bleidlais bost ar gyfer etholiad y Senedd.

Byddwch yn derbyn eich papur pleidleisio a'ch datganiad pleidleisio drwy'r post. Cwblhewch a dychwelwch eich pecyn pleidleisio drwy'r post, gan sicrhau eich bod yn gadael digon o amser iddo **gyrraedd erbyn 10pm ddydd Iau 7 Mai 2026**. Gallwch hefyd gyflwyno eich pecyn pleidleisio drwy'r post yn eich gorsaf pleidleisio ar y diwrnod pleidleisio erbyn 10pm.

Am ragor o wybodaeth neu i ddod o hyd i ffurflen gais am bleidlais bost neu bleidlais drwy ddirprwy, ewch i electoralcommission.org.uk/cy/pleidleisiwr neu ffoniwch ein llinell gymorth trwy **0800 3 280 280**



Beth mae'r Senedd yn ei wneud?

Yn yr etholiad hwn, byddwch yn pleidleisio dros bwy rydych chi eisiau i'ch cynrychioli yn Senedd Cymru, a elwir yn gyffredin yn 'y Senedd'.

Mae gan y Senedd bwerau i ddeddfu dros Gymru mewn ystod o feysydd, gan

gynnwys iechyd, yr economi, addysg, tai, trafnidiaeth, yr iaith Gymraeg, a rhai trethi.

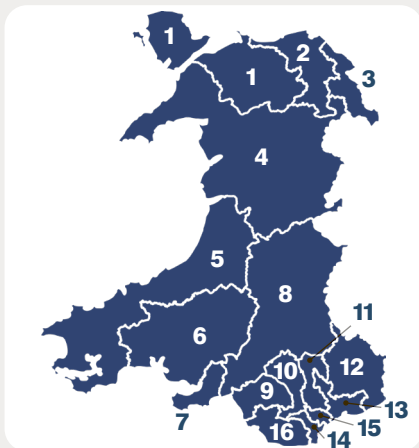
Am ragor o wybodaeth am y Senedd, ewch i senedd.cymru/etholiad



Mae'r Senedd yn newid

Mae Cymru wedi'i rhannu'n 16 etholaeth newydd ar gyfer yr etholiad hwn. Bydd gan bob etholaeth chwe Aelod, sy'n golygu y bydd cyfanswm o 96 Aelod yn cael eu hethol i'r Senedd yn lle'r 60 sydd ganddi nawr.

I ddod o hyd i'ch etholaeth newydd, ewch i etholaeth.senedd.cymru



1. Bangor Conwy Môn
2. Clwyd
3. Fflint Wrecsam
4. Gwynedd Maldwyn
5. Ceredigion Penfro
6. Sir Gaerfyrddin
7. Gŵyr Abertawe
8. Brycheiniog Tawe Nedd
9. Afan Ogwr Rhondda
10. Pontypridd Cynon Merthyr
11. Blaenau Gwent Caerffili Rhymni
12. Sir Fynwy Torfaen
13. Casnewydd Islwyn
14. Caerdydd Penarth
15. Caerdydd Ffynnon Taf
16. Pen-y-bont Bro Morgannwg

Sut ydw i'n cwblhau'r papur pleidleisio?



Mae'n rhaid i chi fod wedi cofrestru er mwyn pleidleisio. Byddwch yn derbyn un papur pleidleisio. Bydd gennych un bleidlais i ddewis eich cynrychiolydd.

Gwnewch yn siŵr eich bod yn darllen y cyfarwyddiadau ar eich papur pleidleisio.





Bydd y papur pleidleisio yn dangos rhestr o ymgeiswyr ar gyfer pob plaid wleidyddol yn eich etholaeth ac unrhyw ymgeiswyr annibynnol.

I bleidleisio, rhowch groes (X) yn y blwch wrth ymyl eich dewis o blaid wleidyddol neu ymgeisydd annibynnol.

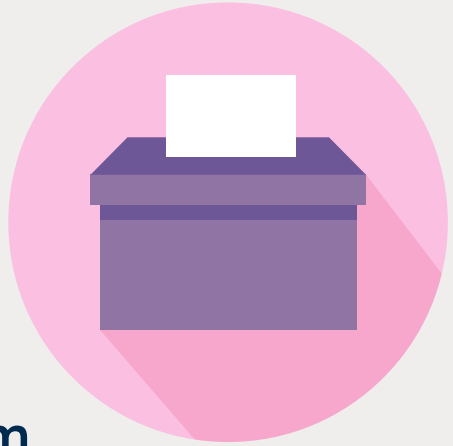
Cofiwch, rydych chi'n pleidleisio dros un plaid wleidyddol neu un ymgeisydd annibynnol, nid ymgeiswyr unigol ar restr plaid.

Rhowch un groes (X) yn unig ar y papur pleidleisio.

Os byddwch yn rhoi croes (X) wrth ymyl mwy nag un blwch, bydd eich pleidlais yn cael ei hystyried yn 'bleidlais a ddifethwyd' ac ni fydd yn cael ei chyfrif.

Etholiad Senedd Cymru	Senedd Cymru election
Papur pleidleisio ar gyfer Aelodau Senedd Cymru ar gyfer etholaeth	Ballot paper to elect the Senedd Cymru Members for theconstituency
Pleidleiswch unwaith yn unig drwy roi croes [X] yn y bocs pleidleisio gyferbyn â'ch dewis	Vote only once by putting a cross [X] in the voting box next to your choice
Blloggs Party	
1. Jane Doe 2. Dusty Boots 3. Earl Grey 4. Robin Hood	5. Mary Contrary 6. Blossom Tree 7. Roger James 8. August Caesar
	 <input type="checkbox"/>
Nightingale Party	
1. Charles Bucket 2. Kris Kringle 3. Hamish Scot 4. Pepper Pot	5. Susannah Salt 6. Basil Bush 7. Sunny Day 8. Rain Storm
	 <input type="checkbox"/>
Pelican Party	
1. Michael Angelos 2. Suki Moon 3. May Day 4. River Deep	5. Apple Orchard 6. Victoria Line 7. Roman Ruin 8. Sandy Shore
	 <input type="checkbox"/>
Plaid y Genhinen	
1. Leif Fall 2. William Shakes 3. Grace Period 4. Coral Reef	5. Vincent Flowers 6. Jermina Duck 7. November Rain 8. Wendy Miller
	 <input type="checkbox"/>
Baker, Cupcake Annibynnol / Independent	
	<input type="checkbox"/>

Papur pleidleisio enghreifftiol



Sut mae'r system bleidleisio'n gweithio?

Mae'r ffordd rydych chi'n pleidleisio yn etholiadau'r Senedd wedi newid.

Byddwch nawr yn pleidleisio gan ddefnyddio system bleidleisio o'r enw 'system rhestr gyfrannol gaeedig' i ethol Aelodau'r Senedd.

Mae hwn yn fath o gynrychiolaeth gyfrannol. Mae hyn yn golygu bod nifer y seddi y mae pob plaid neu ymgeisydd annibynnol yn eu hennill yn adlewyrchu canran y pleidleisiau a gawsant.

Bydd y papur pleidleisio yn dangos rhestr o ymgeiswyr ar gyfer pob plaid wleidyddol ac unrhyw ymgeiswyr annibynnol.

Y pleidiau sy'n dewis y drefn y mae ymgeiswyr yn ymddangos ar eu rhestr. Mae'r rhestrau yn 'gaeedig' – mae hyn yn golygu na all pleidleiswyr newid trefn yr ymgeiswyr. Y bobl ar frig y rhestr sy'n cael eu hethol yn gyntaf.



Sut fydd ymgeiswyr yn cael eu hethol?

Y system a ddefnyddir i ddyrannu seddi yn y Senedd yw'r un system a ddefnyddiwyd i ddyrannu seddi rhanbarthol yn etholiadau blaenorol y Senedd ac etholiadau blaenorol Cynulliad Cymru.

Po fwyaf o bleidleisiau y mae plaid wleidyddol neu ymgeisydd annibynnol yn eu cael, y mwyaf o seddi y byddant yn eu hennill.

Er enghraifft, os bydd plaid wleidyddol yn ennill tair sedd, bydd y tri pherson ar frig eu rhestr yn cael eu hethol i'r seddi hynny. Bydd 96 Aelod o'r Senedd yn cael eu hethol yn gyfan gwbl.

Cynhelir y cyfrif o flaen arsylwyr, gan gynnwys cynrychiolwyr o bob plaid wleidyddol ac ymgeiswyr er mwyn sicrhau ei uniondeb, fel bod pawb yn fodlon bod y canlyniad terfynol yn adlewyrchu'r pleidleisiau gwirioneddol a fwriwyd.

Am ddisgrifiad mwy manwl o sut mae pleidleisiau'n cael eu dyrannu, ewch i **electoralcommission.org.uk/cy/senedd-pleidleisio**



Sut alla i gael gwybod mwy?



Os hoffech gael copi o'r llyfryn hwn mewn fformat amgen, ewch i electoralcommission.org.uk/cy/llyfryn

Sganiwch y QR code i gael mynediad at y wybodaeth hon mewn fformatau eraill



Am ragor o wybodaeth am yr etholiad ewch i bwrwpleidlais.cymru

Os oes gennych unrhyw gwestiynau, ffoniwch ein llinell gymorth trwy **0800 3 280 280**

I gysylltu â ni gan ddefnyddio Iaith Arwyddion Prydain, ewch i electoralcommission.org.uk/cy/IAP am fanylion



@ElectoralCommissionUK



/ElectoralCommissionUK



@ElectoralWales

Mae'r llyfryn hwn wedi'i gynhyrchu gan y Comisiwn Etholiadol.

Y Comisiwn Etholiadol yw'r corff annibynnol sy'n goruchwylio etholiadau ac yn rheoleiddio cyllid gwleidyddol yn y DU. Rydym yn gweithio i hyrwyddo hyder y cyhoedd yn y broses ddemocrataidd a sicrhau ei huniondeb.

Y
Comisiwn
Etholiadol